

Genomförandeplan Återbruk 2.0

Plan för 2024–2033

Remissversion 2023-12-08



Sammanfattning

Bakgrund

Enligt avfallsplanen ska en plan tas fram för koncept och etablering av en ny typ av återbruk med fokus på återanvändning och cirkulär ekonomi. Detta koncept kallas Återbruk 2.0. Arbetet med att ta fram konceptet startade 2020 och resultatet presenterades i en projektrapport, ett gestaltningskoncept och en genomförandeplan för åren 2022–2030 som antogs av direktionen hösten 2021.

Under 2022–2023 har ett antal aktiviteter inom Återbruk 2.0 genomförts enligt planen. Samtidigt sker förändringar i vår omvärld som påverkar vår ekonomi och våra resurser. I medlemskommunerna förändras planer på utbyggnad och exploatering som påverkar tillgången till platser för nya återbruk och återbrukslösningar. Under 2023 har direktionen lagt ett uppdrag om en ökad takt inom Återbruk 2.0. Genomförandeplanen har därför reviderats och gäller för åren 2024–2033.

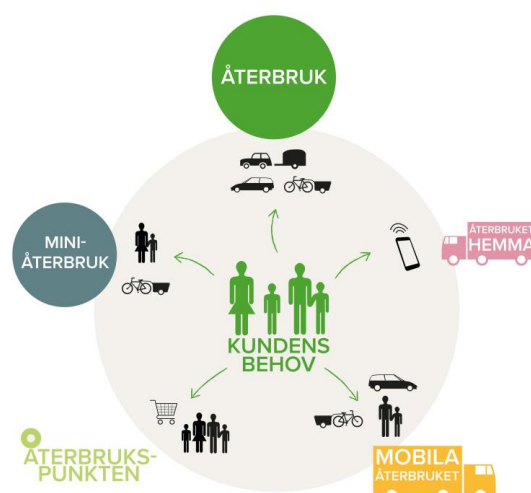
Syftet med genomförandeplanen är att beskriva hur och när införandet av de olika delarna inom Återbruk 2.0 förväntas ske under perioden och vilken kostnadspåverkan det innebär. Planen relaterar till motsvarande innehåll i förbundets budget för 2024, plan för 2025–2026 och långtidsprognos för 2027–2033.

Återbruk 2.0

Inom ramen för arbetet med Återbruk 2.0 har en vision tagits fram *”Vi sätter standarden för framtidens återbruk – en del av den cirkulära ekonomin”* och ett förslag om grundläggande principer för återbrukens framtida utformning, funktion och lokalisering har formulerats.

Återbruk 2.0 innebär ett koncept som kan användas på samtliga återbruk i regionen. Konceptet ska vara flexibelt så att det passar för återbruk med olika lokala förutsättningar då det gäller exempelvis storlek, antal besökare och mottagna mängder. Återbruk 2.0 innebär också att lokaliseringen av vissa återbruk ses över.

Med utgångspunkt i kundens behov av att lämna ifrån sig olika typer av föremål och material har en palett av tjänster tagits fram för Återbruk 2.0, se figur 1 nedan. I paletten kompletteras de vanliga Återbruken med Återbrukspunkter (insamlingsskåp på centrala platser), Miniåterbruk (små återbruk i centrala lägen), Mobila Återbruket och samt Återbruket Hemma. Tjänsten Återbrukspark, vilket innebär stora anläggningar med tjänster som återbruksbutik och café, som var en del av paletten i konceptet 2021, har utgått. Detta då nya återbruk (grön cirkel nedan) planeras ha en yta på upp till 3 ha samt kunna innehålla bemannad inlämning av återbrukat material som drivs av samarbetspartners. Vafabmiljö kommer inte driva butiker, café eller liknande verksamheter på återbruken.



Figur 1. Insamlingspalett Återbruk 2.0, Sweco.

Nuläge och genomfört arbete inom Återbruk 2.0 2022-2023

Skyltprogram och modernisering av återbruken enligt koncept Återbruk 2.0

Under 2023 pågår ett intensivt arbete inom gestaltningskonceptet som innebär byte av välkomstskyltar samt sorteringsskyltar på återbruken. Återbruken Köping och Skinnskatteberg får en modernisering genom ny välkomstskylt, ommålning av byggnader i grafiska profilens kulörer, linjemålning med uppmuntrande budskap och utsmyckning i form av konstverk och växter enligt koncept Återbruk 2.0. Under 2022–2023 har löpande underhåll och renoveringar genomförts på återbruken exempelvis byte till LED-belysning, omasfalteringar, uppställning av tillfällig personalbyggnad med mera.

Nya återbruk

Under 2021–2023 har ett intensivt arbete pågått med lokaliseringstuderingar för nya återbruk i Hallstahammar, Surahammar, Arboga och Enköping och dialog har förts med berörda kommuner.

Distansbemannade återbruk

Under 2023–2024 kommer ett arbete intensifieras för att fastställa ramarna för distansbemannade återbruk. Distansbemannade återbruk är arbetsnamn på tjänsten men arbete kommer ske med att fastställa vad tjänsten ska heta.

Utbildning

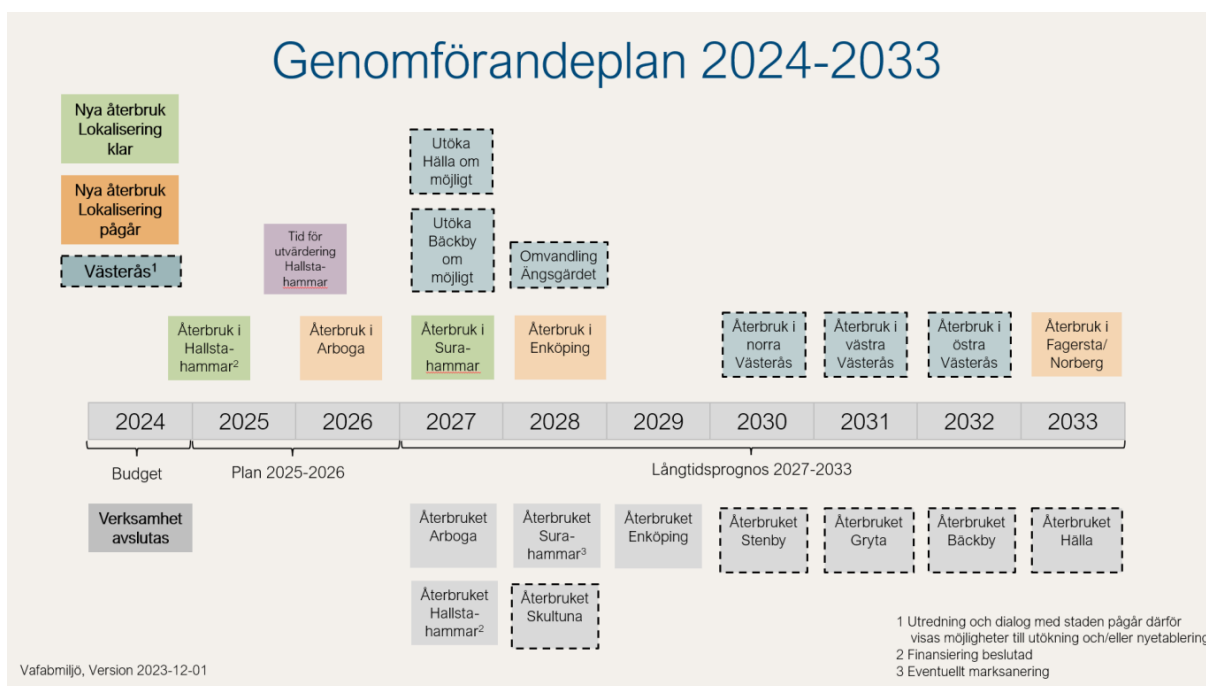
Förbundet avser under år 2023–2024 att yrkesvalidera de miljöarbetare och arbetsledare som arbetar på återbruken. Yrkesvalideringen finansieras genom bidrag och belastar därmed inte förbundets egen ekonomi.

Förslag till genomförandeplan

Genomförandeplanen för Återbruk 2.0 avser perioden 2024–2033. När i tiden aktiviteter i planen genomförs relaterar till motsvarande innehåll i förbundets budget för 2024, plan för 2025–2026 och långtidsprognos för 2027–2033. Genomförandeplanen kommer löpande behöva revideras.

Planerade åtgärder innebär att:

- Återbruket Hallstahammar i Trångfors, ersätts med ett nytt återbruk i Eriksberg om 2 ha.
- Återbruket Arboga ersätts med ett nytt återbruk om 2 ha.
- Återbruket Surahammar ersätts med ett nytt återbruk om 1 ha.
- Återbruket Enköping ersätts med ett nytt återbruk om 3 ha.
- En plan för framtida återbruk i Västerås tas fram. I dagsläget, december 2023, planeras för tre återbruk i Västerås om 3 ha vardera, som ersätter återbruken Bäckby i väst, Hälla i öst och Gryta samt Stenby i norr. Alternativt utökas Bäckby och Hälla i närtid och utbyggnad i väst och öst sker längre fram i tiden. Återbruket Ängsgärdet omvandlas till ett citynära återbruk.
- Återbruken i Fagersta och Norberg ersätts med ett gemensamt återbruk om 2 ha. Detta då nuvarande återbruks ytor är för små i förhållande till antalet besök, men ej möjliga att utöka. En konsekvensstudie genomförs.
- Återbruket Skultuna har höga driftskostnader relaterat till antalet besök och mängd avfall. När ett nytt återbruk finns på plats i västra Västerås kommer en avveckling av återbruket att ske. I tidplanen är detta tidsatt till år 2028.



Figur 2. Tidplan Återbruk 2.0.

Investeringsutgifter och driftkostnader

Återbruk 2.0 genomförs inom de budgetramar som fastläggs av direktionen för Vafabmiljö.

Nedan beskrivs och sammanställs investeringsutgifterna för:

- Nya återbruk
- Utökning/omvandling av befintliga återbruk
- Åtgärds- och reinvesteringsbehov på befintliga återbruk.
- Införande av Återbruk 2.0-konceptet på befintliga och nya återbruk.
- Nya tjänster inom Återbruk 2.0: Återbrukspunkt och Miniåterbruk.

Investeringsutgifter för nya återbruk i Hallstahammar, Surahammar, Arboga, Enköping, Fagersta/Norberg samt tre nya återbruk inom Västerås stad har antagits till totalt 356 mnkr. För Västerås pågår utredningsarbete huruvida det istället för att bygga nya återbruk i västra och östra Västerås för cirka 108 mnkr, istället går att utöka befintliga återbruken Bäckby och Hälla till en alternativ kostnad om 15 mnkr och bygga nya återbruk i ett senare skede. Därav finns en osäkerhet i investeringsutgifterna och långtidsprognosen. En anpassning av Återbruket Ängsgärdet till citynära anläggning beräknas kosta cirka 10 mnkr.

Åtgärdsbehoven uppgår för perioden till ca 78 mnkr vilket avser renovering av byggnader, omasfalteringar, förbättrad belysning, ramper, infarter samt inköp av behållare, utrustning, maskiner med mera. Införande av distansbemanning på återbruken uppgår till cirka 10 mnkr. Införande av nya tjänster såsom miniåterbruk och återbrukspunkter till cirka 2 mnkr.

Det totala investeringsbehovet för projekt Återbruk 2.0 för perioden uppgår till 363–454 mnkr.

Uppförande av nya återbruk innebär ökade investeringar vilket i sin tur innebär ökade avskrivningar som påverkar driftkostnaderna. Beroende på hur många nya återbruk som anläggs och när i tiden så påverkas driftkostnaderna. Generellt gäller att genomsnittlig avskrivningstid är 15 år för ett återbruk. Det innebär att kostnader för avskrivning av ett nytt återbruk om 2 ha är cirka 2,5 mnkr/år och för 3 ha cirka 3,5 mnkr/år.

Antalet medarbetare avses inte förändras eller påverkas då befintliga återbruk ersätts med nya eller ökas ytmässigt.

Fortsatt arbete

Under tiden fortsätter arbetet med fokus på att utreda framtida behov av återbruk i Västerås. Ny information från staden påverkar förutsättningar för anläggande av återbruk i såväl i norr och väster som centrala Västerås. Dialog om behov samt samordning inom olika delar av staden pågår liksom stadens arbete med ny översiktsplan. Fördjupat arbete med för- och nackdelar kring att vara kvar på befintliga platser så länge som möjligt (Bäckby, Hälla, Stenby) kontra att bygga nytt återbruk pågår.

Innehåll

1	Inledning.....	8
1.1	Bakgrund och syfte	8
1.2	Återbruk 2.0.....	9
1.3	Trender avfallsmängder och besökare i Vafabmiljö-regionen.....	10
1.4	Kopplingar till andra projekt inom Vafabmiljö.....	12
2	Nuläge och genomfört arbete inom Återbruk 2.0 2022-2023.....	12
2.1	Skyltprogram och modernisering enligt koncept Återbruk 2.0	12
2.2	Åtgärder befintliga återbruk	13
2.3	Nya återbruk	13
2.4	Distansbemannade återbruk.....	15
2.5	Utbildning	15
3	Genomförandeplan 2024–2033	16
3.1	Gestaltning, modernisering och åtgärdsbehov.....	16
3.2	Nya återbruk	16
3.3	Behov av nya återbruk i Västerås, 2024–2033	18
3.3.1	Västerås utvecklas.....	18
3.3.2	Nya återbruk	18
3.4	Återbrukspunkter och Miniåterbruk	20
3.5	Återbruket Hemma	20
4	Ekonomiska effekter av genomförandeplanen.....	21
4.1	Genomförande och uppföljning	21
4.2	Investeringsutgifter	21
4.2.1	Nya återbruk	21
4.2.2	Total investering och tidplan Återbruk 2.0.....	22
4.3	Driftkostnader	23
4.4	Finansiering	23

Bilaga 1 Nulägesbeskrivning återbruken.....	26
Arrendeavtal	26
Status befintliga Återbruk	28

1 Inledning

1.1 Bakgrund och syfte

Enligt avfallsplanen ska en plan tas fram för koncept och etablering av en ny typ av återbruk med fokus på återanvändning och cirkulär ekonomi. Detta koncept kallas Återbruk 2.0. Arbetet med att ta fram konceptet startade 2020 och resultatet presenterades i en projektrapport, ett gestaltningskoncept och en genomförandeplan för åren 2022–2030 som antogs av direktionen hösten 2021.



Figur 3. Projektrapport, Genomförandeplan och Gestaltningskoncept, Vafabmiljö, 2021.

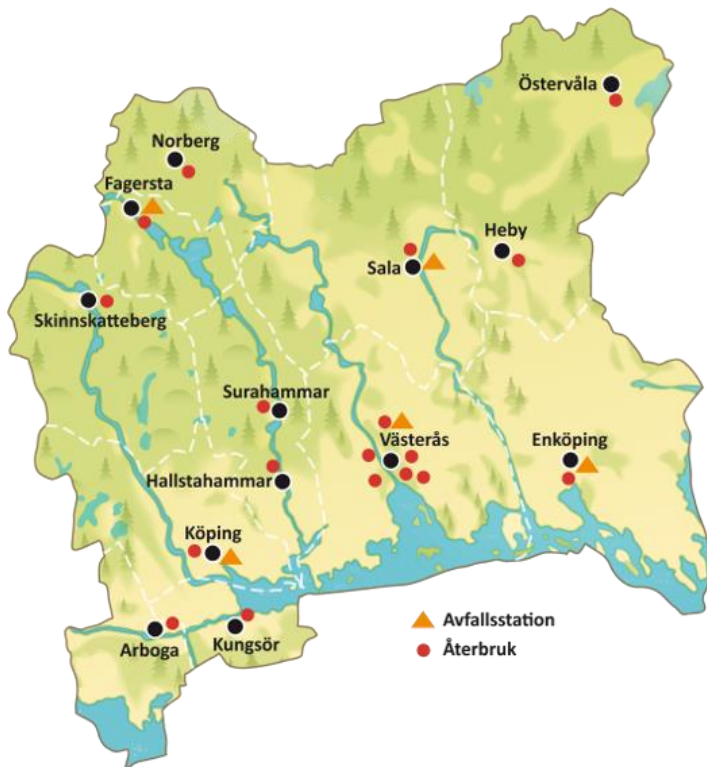
Under 2022–2023 har ett antal aktiviteter inom Återbruk 2.0 genomförts enligt planen, se kapitel 2.1. Samtidigt sker förändringar i vår omvärld som påverkar vår ekonomi och våra resurser. I medlemskommunerna förändras planer på utbyggnad och exploateringar som påverkar tillgången till platser för nya återbruk och återbrukslösningar. Förväntningar ökar på att vi ska kunna återanvända i större utsträckning, såväl mindre föremål som byggåterbrukade material.

Under 2023 har direktionen lagt ett uppdrag om en ökad takt inom Återbruk 2.0. Detta dokument innehåller en reviderad genomförandeplan som gäller för åren 2024–2033. Syftet med genomförandeplanen är att beskriva hur och när införandet av de olika delarna inom Återbruk 2.0 förväntas ske under perioden och vilken kostnadspåverkan det innebär. Planen relaterar till motsvarande innehåll i förbundets budget för 2024, plan för 2025–2026 och långtidsprognos för 2027–2033. Bilaga 1 innehåller en nulägesbeskrivning över arrendeavtalen för återbruken samt en beskrivning över respektive återbruks status.

Rapporten är framtagen av Ludvig Ericsson, verksamhetsutvecklare, Vafabmiljö kommunalförbund samt Towe Ireblad, projektledare Återbruk 2.0 och avfallskonsult, Urban Earth Consulting AB.

1.2 Återbruk 2.0

I Vafabmiljö-regionen finns 18 återbruk samt Mobila Återbruket som betjänar mindre orter på ett fast schema under året. I samtliga medlemskommuner finns minst ett återbruk, i Västerås finns 6 återbruk och i Heby finns 2 återbruk. Det finns 5 avfallsstationer för företag som vill lämna större avfallsmängder, med tunga fordon, samt förbundets hantering av avfall, se figur 2.



Figur 4. Kartan visar Vafabmiljös 18 återbruk och 5 avfallsstationer.

På återbruken lämnar hushåll och små- och medelstora företag föremål som går att återbruka, grovavfall, trädgårdsavfall, farligt avfall, elavfall, textilier, förpackningar och returpapper, wellpapp, vitvaror och kyl- och frysskåp, fyllnadsmassor samt bygg- och rivningsavfall som inte producerats i en yrkesmässig verksamhet med mera.

Inom ramen för arbetet med Återbruk 2.0 har en vision tagits fram ”Vi sätter standarden för framtidens återbruk – en del av den cirkulära ekonomin” och ett förslag om grundläggande principer för återbrukens framtida utformning, funktion och lokalisering har formulerats.

Återbruk 2.0 utgår från:

- Kundens behov
- Service, tillgänglighet och tjänsteutbud
- Utformning
- Miljönytta
- Digitalisering och modern teknik
- Ekonomi

Återbruk 2.0 innebär ett koncept som kan användas på samtliga återbruk i regionen. Konceptet ska vara flexibelt så att det passar för återbruk med olika lokala förutsättningar då det gäller exempelvis

storlek, antal besökare och mottagna mängder. Återbruk 2.0 innebär också att lokaliseringen av vissa återbruk ses över.

Med utgångspunkt i kundens behov av att lämna ifrån sig olika typer av föremål och material har en palett av tjänster tagits fram för Återbruk 2.0, se figur 2 nedan. I paletten kompletteras de vanliga Återbruken med Återbrukspunkter (insamlings-skåp på centrala platser), Miniåterbruk (små återbruk i centrala lägen), Mobila Återbruket samt Återbruket Hemma. Tjänsten Återbrukspark som var en del av paletten i konceptet 2021 har utgått. I Vafabmiljö-regionen planerades för 1–2 återbruksparkar vilket innebär större anläggningar om 2–3 ha med tjänster som återbruksbutik, café, utställningslokal med mera. Tjänsten utgår då nya återbruk (grön cirkel nedan) planeras ha en yta på upp till 3 ha samt kunna innehålla bemannad inlämning av återbrukat material. Denna tjänst kommer i de fall den finns, att drivas tillsammans med samarbetspartners. Vafabmiljö kommer inte driva butiker, café eller liknande verksamheter på återbruken.



Figur 5. Insamlingspalett Återbruk 2.0, Sweco.

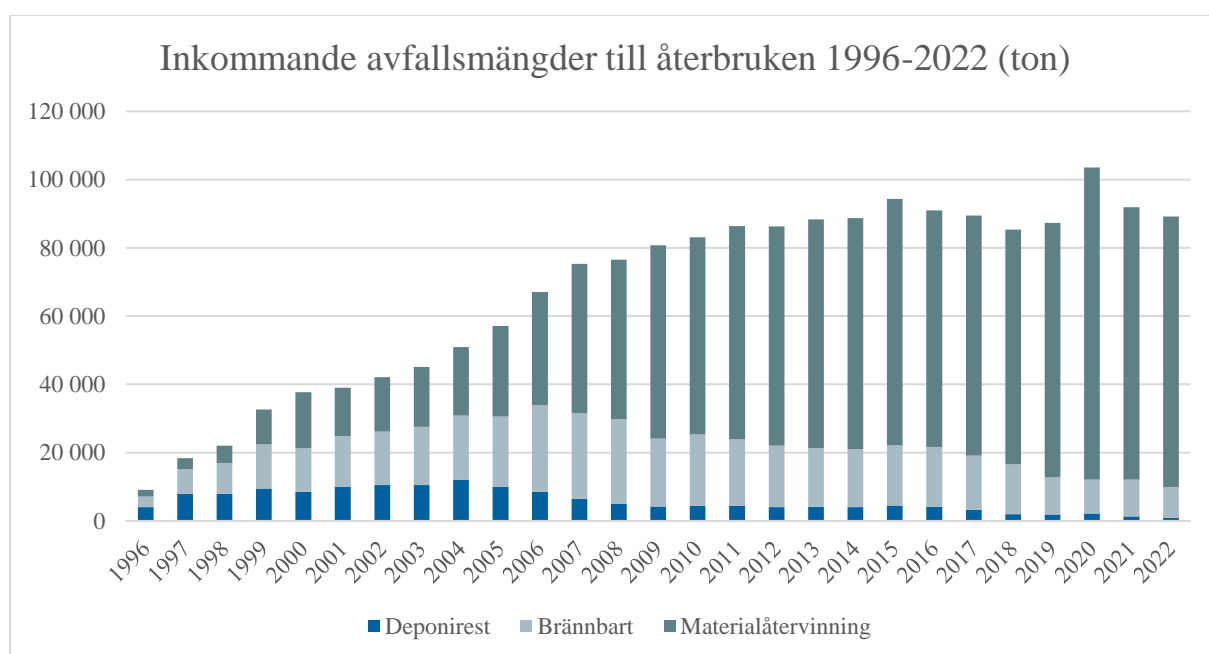
1.3 Trender avfallsmängder och besökare i Vafabmiljö-regionen

Det koncept för återbruk som finns idag etablerades i början på 90-talet. Då uppgick antalet besökare till cirka 123 000 per år. I dagsläget är antalet besök per år cirka 1,8 miljoner. Mängderna har även de ökat från cirka 10 000 årsstön i mitten av 90-talet till nuvarande cirka 90 000 årsstön. Återbruken både var och är mycket populära och kunderna är nöjda. I tabellen nedan kan konstateras att besöks- och avfallsmängderna ökar under tioårsperioder, men med viss variation för respektive år.

Tabell 1. Avfallsmängder och besökare på Återbruken.

	1996	2006	2016	2022	2006–2022
Antal besökare	123 471	1 422 794	1 915 047	1 814 441	+ 28%
kg/besök	66	47,2	47,5	49,1	+ 4%
ton/år	8 175	67 097	90 924	89 151	+33%

Diagrammet nedan visar hur förhållandet mellan avfall till deponi, brännbart samt materialåtervinning förändrats under åren. Mängden avfall till deponi fortsätter minska och målet att komma under 1% till deponi har nåtts, vilket är mycket positivt. Mängden avfall till förbränning minskar. Målet är att komma under 10%, för 2022 var värdet 10,3%. Pandemiåret 2020 är det år med flest antal besök samt mottagna avfallsmängder på återbruken. I samband med senaste årens lågkonjunktur har antalet besök och avfallsmängder till återbruken minskat. Troligtvis har också en beteendeförändring med ökat återanvändning fått genomslag. Det saknas idag statistik över insamlade mängder material till återanvändning på återbruken.



Figur 6. Avfallsmängder och besökare på Återbruken.

Framtida avfallstrender och nyttjande av återbruken:

- Återbruken kommer fortsatt nyttjas av hushåll samt små- och medelstora företag. Företagen lämnar fraktioner som omfattas av avfall under kommunalt ansvar samt visst verksamhetsavfall.
- Antalet besök på återbruken förväntas öka främst på grund av ökad befolkning och ökad tillgänglighet till anläggningarna bland annat genom distansbemanning.
- Mängden inkommande avfall förväntas öka, men mer material förväntas också gå till återanvändning och materialåtervinning. Arbetet med att flytta oss uppåt i avfallstrappan samt öka sortering och kvalitet fortsätter. Därför är det viktigt att säkra denna möjlighet vid utformning av återbruken exempelvis genom ytor för sortering.
- Målet är att i framtiden kunna mäta återbrukat material, både det som samlas in och avsätts på återbruken, miniåterbruk och återbrukspunkter.

- Genom digitala stöd kommer vi få bättre förutsättningar att samla statistik och få kännedom om kundens behov och nyttjandegrad av återbruken. Ett exempel är säkerställande av korrekt debitering av kunder där systemet införs 2024.

1.4 Kopplingar till andra projekt inom Vafabmiljö

Projektet Återbruk 2.0 har kopplingar till andra projekt inom Vafabmiljö:

- Lönsamhets- och effektiviseringsportföljen:
 - Debiteringslösning för företag på återbruken
- Anläggningsstrategin avfallsanläggningar
- Projekt Egen regi – övergång från insamlingsentreprenad till insamling i egen regi
- Projekt Förpackningsinsamling

2 Nuläge och genomfört arbete inom Återbruk 2.0 2022-2023

2.1 Skyltprogram och modernisering enligt koncept Återbruk 2.0

Under 2023 pågår ett intensivt arbete inom gestaltningskonceptet som innebär byte av välkomstskyltar samt sorteringsskyltar på återbruken. Det finns ett stort behov av att byta ut skyltarna på samtliga återbruk då många är gamla och slitna. Idag uppfattas miljön på återbruken ofta som rörig. De många och ofta dåliga skyltarna är en av orsakerna till det.

Ett byte av skyltar behövs också eftersom förbundet vill använda det nordiska skyltprogram som Avfall Sverige tagit fram. Ytterligare ett skäl att byta ut skyltarna är att de får Vafabmiljös nya grafiska profil. Samtliga skyltar inne på återbruken är i plåt och har fått ett större format. De flesta skyltar har en QR-kod som är kopplad till sorteringsguiden på Vafabmiljös webb. Detta är smidigt och enkelt framför allt vid uppdateringar i sorteringsinstruktioner.

Återbruken Köping och Skinnskatteberg får samtidigt en modernisering genom ny välkomstskylt, ommålning av byggnader i grafiska profilens kulörer, linjemålning med uppmuntrande budskap och utsmyckning i form av konstverk och växter enligt koncept Återbruk 2.0.



Figur 7. Ny färg på byggnad, ny linjemålning och nya sorterings skyltar på Återbruket Köping, invigning juni 2023.

2.2 Åtgärder befintliga återbruk

Konceptet återbruk togs fram på 90-talet och nu behöver flertalet av återbruken moderniseras och i vissa fall flytta. När anläggningarna byggdes tog man exempelvis inte emot och avsatte lika många fraktioner som idag. Detta kräver sorteringsytor att jobba på och byggnader för exempelvis hantering av farligt avfall vilket gör att anläggningarna i flera fall är för små, är ofördelaktigt disponerade samt delvis saknar hårdgjorda ytor.

Under 2022–2023 har löpande underhåll och renoveringar genomförts på återbruken exempelvis byte till LED-belysning, omasfalteringar, uppställning av tillfällig personalbyggnad med mera.

En beskrivning av återbrukens status och åtgärdsbehov 2023 finns presenterat i bilaga 1. Där finns också en översikt över arrendeavtalen för återbruken samt återbrukens ytstorlek.

2.3 Nya återbruk

Under 2021–2023 har ett intensivt arbete pågått med planering av nya återbruk och dialog har förts med berörda kommuner. Nedan följer en beskrivning av detta arbete:

Nytt återbruk i Hallstahammar

- Enligt beslut i direktionen i maj 2020 ska Återbruket i Trångfors, Hallstahammar ersättas. Läs mer om bakgrund till beslutet i bilaga 1.
- En lokaliseringsutredning är genomförd tillsammans med kommunen och ett nytt återbruk planeras att anläggas i Eriksberg, Hallstahammar. En avsiktsförklaring avseende platsen finns framtagen och kommer tidsmässigt förlängas under hösten 2023.
- På platsen för det nya återbruket har det visats sig finnas fornlämningar. En arkeologisk förundersökning är avslutad och länsstyrelsen har meddelat att samtliga fornlämningar betraktas som undersökta och borttagna.
- Vafabmiljö har i juni 2023 lämnat in en tillståndsansökan enligt miljöbalken om att driva återbruksverksamhet. Förväntad handläggningstid är 9–12 månader.
- Tidplan: invigning av nytt återbruk på Eriksberg planeras till 2025.



Figur 8. Konceptuell layout nytt återbruk i Vafabmiljö-regionen, Sweco 2023.

Nytt återbruk i Arboga

- Ett nytt återbruk planeras i Arboga som ska ersätta det befintliga. Anläggningens underhållsbehov kopplat med reningsverkets behov gör att både kommunen och Vafabmiljö ser ett behov av att hitta en ny plats för återbruket, läs mer i bilaga 1.
- En lokaliseringstudie pågår under 2023, där 2–3 platser undersöks. Samtliga platser behöver detaljplanläggas vilket tar cirka 1–2 år.

Nytt återbruk i Surahammar

- Enligt beslut i direktionen i november 2020 ska Återbruket Surahammar ersättas. I Surahammar pågår dialog med kommunen om två platser. Kommunens förstahandsval är en plats öster om riksväg 66 i höjd med Surahammar tätort. I andra hand en plats väster om riksväg 66.
- En avsiktsförklaring mellan kommunen och Vafabmiljö är framtagen.
- Kommunen behöver för platsen öster om riksväg 66 köpa marken av Sveaskog samt i samarbete med Trafikverket anlägga av en anslutning till området. Platsen behöver även detaljplanläggas vilket är en process om cirka 1–2 år.

Mobila Återbruket på beställning/schema – Utökad tjänst för fastighetsägare mot avgift

- Ett samarbete med Västerås kommunala bostadsbolag Mimer AB om Mobila Återbruket i stads- och bostadsnära miljö genomförs hösten 2023. Tjänsten bekostas av fastighetsägaren. Förväntad arbetsgång:
 - Överenskommelse med Mimer om upplägg för pilotprojekt avseende val av platser, val av behållare, resurssättning och bemanning osv.
 - Genomförande av pilotprojekt med utvärdering av resultat. Därefter kan tjänsten eventuellt användas i fler kommuner inom förbundet.
 - Beslut i förbundsledning om detta ska erbjudas som en ny tjänst inom affärsuppdagsverksamheten utöver ordinarie nyttjande av Mobila Återbruket i landsbygdsorter.

2.4 Distansbemannade återbruk

Under hösten 2023 kommer ett arbete intensifieras för att fastställa ramarna för distansbemannade återbruk. Distansbemannade återbruk är arbetsnamn på tjänsten men arbete kommer ske med att fastställa vad tjänsten ska heta. Distansbemannade återbruk innebär att återbruket är tillgängligt för besökare utan att det finns personal på plats. Besökarna måste ha genomgått och fått ett godkänt resultat på en digital utbildning om vilka regler som gäller på återbruket och hur avfallet ska sorteras. Det kommer finnas möjlighet för besökare att få kontakt med personal på distans för frågor under dessa öppettider.

2.5 Utbildning

Förbundet avser under år 2023–2024 att yrkesvalidera de miljöarbetare och arbetsledare som arbetar på återbruket. Arbetsgivarorganisationen Sobona har tillsammans med avfallsbranschen, fackliga representanter och Nordiskt Valideringsforum tagit fram en branschvalideringsmodell avseende yrkesstandarder inom avfall och återvinning.

Yrkesstandarderna ska spegla de kunskaper och kompetenser som krävs för att arbeta på bland annat återbruket. Detta handlar delvis om förmågor inom ledarskap, arbeta med återanvändning, bemöta kund, hantera farligt avfall samt skötsel av ett återbruk.

En genomförd yrkesvalidering resulterar i att den enskilde medarbetaren får ett yrkesintyg som motsvarar gymnasie- alternativt yrkeshögskolenivå.

Genom överenskommelser i gällande KOM-KR avtal och samarbete med Omställningsfonden så kommer yrkesvalideringen finansieras genom bidrag och därmed inte belasta förbundets egen ekonomi. Detta är en förändring jämfört med den ursprungliga genomförandeplanen och positivt ur ett ekonomiskt perspektiv.

3 Genomförandeplan 2024–2033

3.1 Gestaltning, modernisering och åtgärdsbehov

Under perioden ska samtliga återbruk moderniseras och uppgraderas med koncept Återbruk 2.0.

Planerade och pågående aktiviteter innebär:

- Modernisering i form av ommålning av byggnader, plank, linjemålning och utsmyckningar enligt koncept Återbruk 2.0.
- Nya välkomstskyltar med öppettider och översyn så att entrén till återbruket är välkomnande.
- Distansbemanning införs på återbruken, först genom ett pilotprojekt som utvärderas.

De planerade aktiviteterna innebär en investering om cirka 10 mnkr (ursprunglig plan 12 mnkr), se tabell 3. I den tidigare summan var skyltbytet inräknat vilket genomförs 2023.

En del av Återbruk 2.0 kan delvis genomföras inom ramen för den ordinarie driftbudgeten exempelvis ommålning och inköp av vissa nya behållare. Övriga tjänster i konceptet utgör investeringar.

Investeringsutgifter redovisas i tabell 3.

Återbruken har ett fortsatt behov av reinvesteringar och modernisering. Åtgärdsbehoven för perioden uppgår totalt till cirka 78 mnkr (ursprunglig plan 118 mnkr) vilket avser renovering av byggnader, omasfalteringar, förbättrad belysning, ramper, staket, infarter etc.

En utvärdering har visat att resurser inte lagts i den omfattning som antogs i den ursprungliga planen. I summan ingår en årlig investeringsutgift om cirka 4 mnkr (ursprunglig plan 8 mnkr) som avser inköp av behållare, utrustning, maskiner med mera. Denna årliga kostnad fördelas på respektive återbruk. Investeringsutgifter redovisas i tabell 3.

Olika åtgärder för upprustning, modernisering och förnyelse genomförs kontinuerligt på återbruken. Åtgärderna genomförs i möjligaste mån samlat på respektive återbruk för att uppnå ett rationellt genomförande med så begränsad kundpåverkan och en så god kostnadseffektivitet som möjligt.

3.2 Nya återbruk

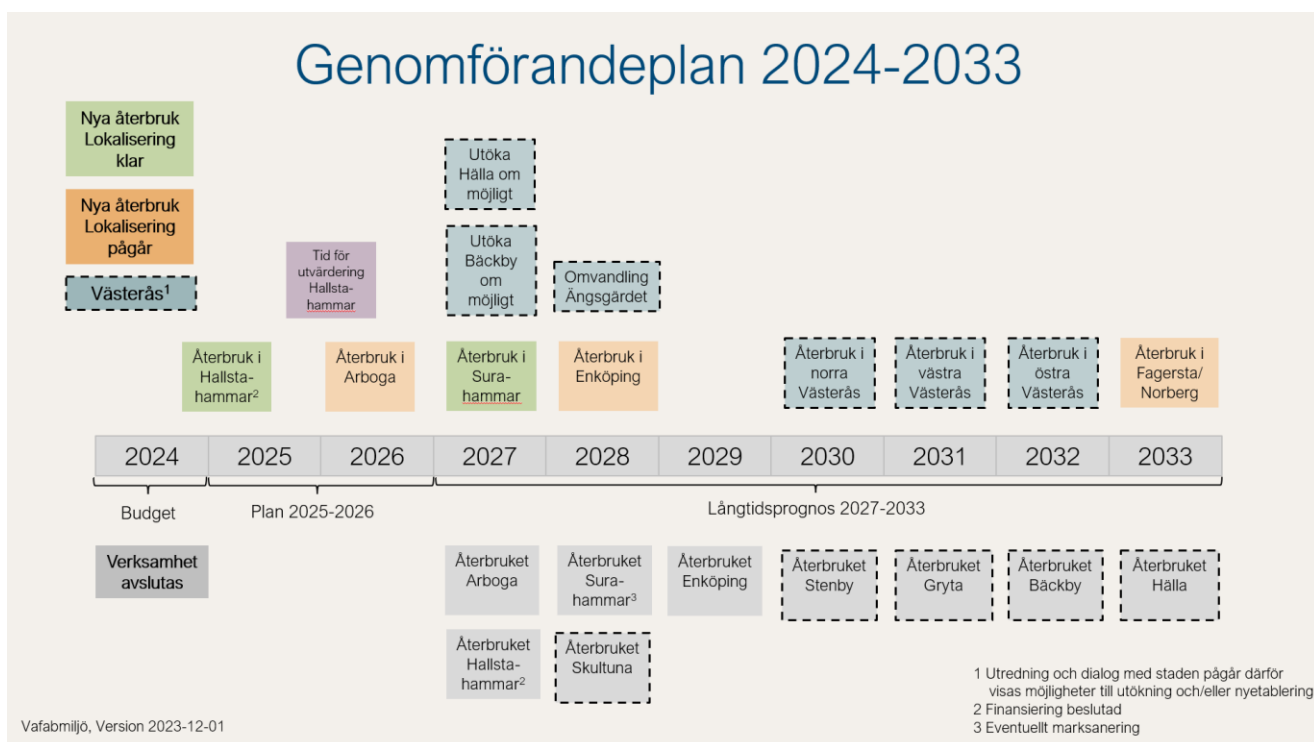
Projektet har i dialog med medlemskommunerna kartlagt det framtida behovet för återbruken, se bilaga 1 för en nulägesbeskrivning över återbruken. Lokaliseringsutredningar är genomförda (Hallstahammar) eller pågår under 2023 (Surahammar, Arboga, Västerås). I några fall kommer lokaliseringsutredningar genomföras inom de närmaste åren (Enköping, Västerås och längre fram Fagersta/Norberg). Behov av nya återbruk i Västerås redovisas i kapitel 4.

Planerade åtgärder innebär att:

- Återbruket Hallstahammar i Trångfors, ersätts med ett nytt återbruk i Eriksberg om 2 ha. Återbruket Hallstahammar i Trångfors ska vara avetablerat senast mars 2028. Vafabmiljö ska återställa platsen och marken ska säljas.
- Återbruket Arboga ersätts med ett nytt återbruk om 2 ha.
- Återbruket Surahammar ersätts med ett nytt återbruk om 1 ha.
- En plan för framtida återbruk i Västerås tas fram. I dagsläget, december 2023, planeras för tre återbruk i Västerås om 3 ha vardera, som ersätter återbruken Bäckby i väst, Hälla i öst och Gryta samt Stenby i norr. Alternativt utökas Bäckby och Hälla i närtid och utbyggnad i väst och öst sker längre fram i tiden, se vidare avsnitt 3.3. Återbruket Ängsgärdet omvandlas till ett citynära återbruk.
- Återbruket Enköping ersätts med ett nytt återbruk om 3 ha. Det befintliga återbrukets yta är idag otillräcklig och behöver utökas. Anläggningen har ett stort åtgärdsbehov inklusive behov av lokal dagvattenhantering och kommunen har exploateringsplaner i området som berör återbruket inom 10-15 år, se bilaga 1.
- Återbruken i Fagersta och Norberg ersätts med ett gemensamt återbruk om 2 ha. Detta då nuvarande återbruks ytor är för små i förhållande till antalet besök, men ej möjliga att utöka, se vidare bilaga 1. En konsekvensstudie genomförs.

De planerade aktiviteterna innebär en investering om 363–456 mnkr (ursprunglig plan 127 mnkr). Den stora ökningen i investeringsutgifter beror på att etableringstakten är ökad med fokus på nybyggnation. Då nyanläggning, omvandling och avveckling av återbruk är omfattande projekt, upprättas särskilda projekt för respektive åtgärd.

Figuren nedan visar när nya återbruk planeras att uppföras, när tillstånd behöver tas fram och sökas för nya återbruk samt när befintliga återbruk behöver ersättas.



Figur 9. Tidplan Återbruk 2.0.

3.3 Behov av nya återbruk i Västerås, 2024–2033

3.3.1 Västerås utvecklas

Västerås stad växer och en befolkningsutveckling förväntas som motsvarar 230 000 invånare år 2050, det vill säga cirka 70 000 fler än 2023¹. Detta utgör planeringsförutsättningar för behovet av avfallshantering i Västerås i ett långtidsperspektiv.

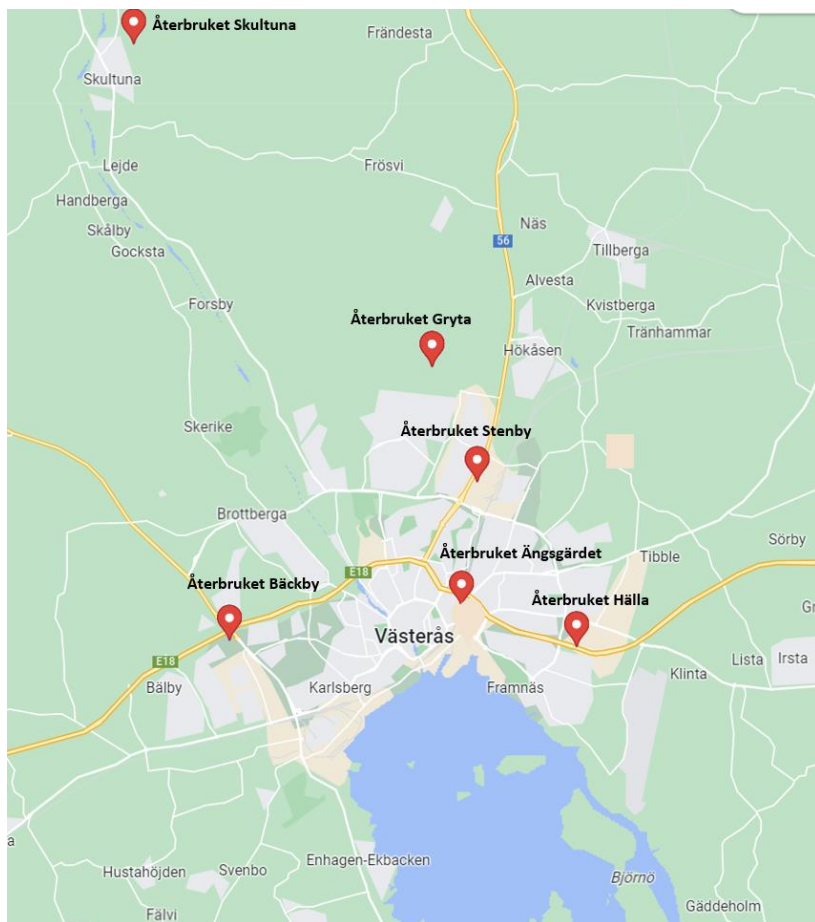
Exploateringsprojekt pågår i många delar av kommunen och påverkar hur invånare och företag kommer etablera sig och röra sig i framtiden. För närvarande, 2023, pågår stadens arbete med ny översiktsplan.

3.3.2 Nya återbruk

Dagens befintliga återbruk är, förutom Återbruket Skultuna, lokaliserade kring centrala delarna av Västerås enligt kartan nedan, se figur 8. Återbrukens status finns beskriven i bilaga 1, men nedan följer en kort sammanfattning av framtida behov:

- **Återbruket Bäckby** (västra Västerås): Det befintliga återbrukets yta är för liten och har en ofördelaktig placering i förhållande till handelsplatsen Erikslund/E18. Dialog pågår med staden om möjligheten att utöka anläggningen. Detta då staden anger att det tidigast är möjligt att anlägga ett nytt återbruk i västra delarna av Västerås kring år 2030.
- **Återbruket Hälla** (östra Västerås): Återbruket är en trång anläggning som är ej är optimalt utformad. Dialog pågår med staden om möjligheten att utöka anläggningen.
- **Återbruket Gryta och Återbruket Stenby** (norra Västerås). I genomförandeplanen från 2021 fanns planer på att utöka Återbruket Gryta. En markundersökning genomfördes 2023 som visar att den tänkta marken utgörs av deponi varför en utökning inte är aktuell. Ett behov finns av ny plats för ett återbruk i samband med att arrendet för Återbruket Stenby löper ut och återbruket behöver därför avvecklas senast 2030. Under 2023 pågår en dialog med staden om möjlighet till placering av ett återbruk inom detaljplan Norra Tunbytorp, i anslutning till Gryta avfallsanläggning. En dialog pågår med den privata fastighetsägaren där Återbruket Stenby är beläget om möjlighet att vara kvar på platsen även efter 2030.
- **Återbruket Skultuna** (serviceort): Återbruket Skultuna har höga driftkostnader relaterat till antalet besök och mängd avfall. Det finns säkerhetsrisker kopplat till trafiksituationen på och vid återbruket och allvarliga incidenter har inträffat på anläggningen. Anläggningens yta går ej att utöka, bland annat på grund av att det finns planer på att anlägga en genomfartsväg på Återbruket enligt villkor i arrendeavtalet. Återbrukets yta är otillräcklig på så sätt att alla fraktioner som önskas erbjudas ej får plats.
- **Återbruket Ängsgärdet** (centrala Västerås): Välbesökt återbruk som ligger citynära. Dock är återbruket utformat så idag (2023) att det är lätt att lämna större mängder jord, sten, fyllnadsmassor och trädgårdsavfall i betongfickor. Det finns behov att minska avfallsmängderna och att styra bort yrkestrafik från anläggningen. Dessa fordon ska i stället besöka en avfallsstation. Staden har framtida planer på att omvandla marken till fastighetsmark för etablering av bostäder i projektet Mälarpporten.

¹ <https://www.vasteras.se/bygga-bo-och-miljo/kommunens-planarbete/oversiktsplan.html>, 2023-06-22



Figur 10. Återbruken i Västerås stad, Google.

Genom att studera stadens utvecklingsplaner har projektet identifierat att det fortsatt behöver finnas återbruk som betjänar de olika delarna av centrala Västerås. Projektet har en pågående dialog med staden om det framtida behovet för återbruken i Västerås. Förbundet har beskrivit det framtida behovet avseende återbruk i ett tidigt skede i arbetet med den nya översiktsplanen. Ytterliga synpunkter kommer lämnas vid samrådet och förbundets remissvar.

Som konstaterats ovan, samt i bilaga 1, finns det ett behov av att på sikt avveckla fem av dagens sex återbruk, det vill säga alla återbruk utom Ängsgärdet. De 5 återbruk som planeras avvecklas föreslås ersättas av 3 återbruk enligt punktlistan nedan och figur 7 ovan alternativt utökning av Bäckby och Hälla i närtid och utbyggnad av nya anläggningar längre fram i tiden. Resurser i form av utrustning och infrastruktur på de befintliga återbruken kommer användas på nya återbruk i så stor utsträckning som möjligt. Under 2024 fortsätter arbetet med att ta fram en plan för återbruken i Västerås.

Planerade åtgärder innebär att:

- Återbruket Bäckby ersätts med ett nytt återbruk om 3 ha väster om centrala delarna av Västerås. Anläggningen dimensioneras för cirka 350 000 besök/år.
- Återbruket Hälla ersätts med ett nytt återbruk om 3 ha i området kring Hälla öster om de centrala delarna av Västerås. Anläggningen dimensioneras för cirka 350 000 besök/år.
- Återbruken Stenby och Gryta ersätts av ett återbruk om 3 ha norr om de centrala delarna av Västerås. Anläggningen dimensioneras för cirka 350 000 besök/år.

- Återbruk Ängsgärdet omvandlas till ett citynära återbruk anpassat till besökare som kommer till fots, cykel eller andra transportmedel (ej bil). Anläggningen dimensioneras för cirka 100 000 besök/år.
- Återbruket Skultuna har höga driftkostnader relaterat till antalet besök och mängd avfall. När ett nytt återbruk finns på plats i västra Västerås kommer en avveckling av återbruket att ske. I tidplanen är detta tidsatt till år 2028.

3.4 Återbrukspunkter och Miniåterbruk

Etablering av Återbrukspunkter i butiker/affärscentrum och Miniåterbruk i stadsnära lägen planeras ske i samverkan med näringsidkare och kommuner. De planerade aktiviteterna genomförs först i pilotprojekt och utvärderas innan de etableras enligt plan. Planen innebär en investering om 2 mnkr där Miniåterbruk är kostnadsdrivande främst beroende på personalkostnader. Investeringskostnad för Miniåterbruk ingick ej i beräkning i ursprunglig plan 2021. Investeringsutgifter redovisas i tabell 3.

Planerade aktiviteter innebär:

- 5 stycken Återbrukspunkter etableras
- 2 stycken Miniåterbruk etableras

Då butiker och affärscentra nu, i större utsträckning än tidigare, sätter ut insamlingskåp eller på andra sätt tar emot smått elavfall, ljuskällor, batterier etc. så ser projektet endast behov av Återbrukspunkter på mindre orter där denna service inte finns tillgänglig.

Bakgrund till detta är att alla som säljer elutrustning är skyldiga att ta emot uttjänt elutrustning², minst enligt principen en mot en. För större butiker är kraven på att ta emot elavfall högre. Dessa större butiker ska även ta emot konsumentelavfall av mindre storlek, även om konsumenten inte köper något. Exempel på elavfall som får lämnas är mobiler, batteridrivna leksaker, mindre köksredskap som elvispar och vattenkokare. Det innebär att så länge sådana butiker finns i närheten för avfallslämnaren finns en möjlighet att göra sig av med avfallet.³

3.5 Återbruket Hemma

En översyn av Vafabmiljös befintliga abonnemangs- och budningstjänster genomförs löpande inom verksamheten för att utreda vilka tjänster som ska erbjudas som komplement till återbruket. Det kan exempelvis röra sig om abonnemang för trädgårdsavfallshämtning och budning av olika avfallslag. Inga investeringsutgifter är beräknade för denna åtgärd.

² Förordning (2014:1075) om producentansvar för elutrustning.

³ <https://www.naturvardsverket.se/vagledning-och-stod/producentansvar/producentansvar-for-elutrustning>

4 Ekonomiska effekter av genomförandeplanen

Genomförandet av aktiviteter inom Återbruk 2.0 följer den modell som generellt gäller för investerings- och reinvesteringsbeslut inom Vafabmiljö.

Genomförandet av aktiviteter kommer ske i nära samverkan med berörda kommuner då etablering och vidareutveckling av återbruken är direkt kopplade till kommunernas fysiska planering.

4.1 Genomförande och uppföljning

När i tiden aktiviteter i planen genomförs relaterar till motsvarande innehåll i förbundets budget för 2024, plan för 2025–2026 och långtidsprognos för 2027–2033. Genomförandeplanen är beroende av tillgängliga resurser vad avser ekonomiska ramar samt personella resurser inom organisationen. Genomförandeplanen kommer löpande att behöva revideras.

Pilotprojekt genomförs för vissa av aktiviteterna för att få fram ett relevant underlag om aktivitetens omfattning, kostnad och effekt innan beslut tas om möjlig omfattning och utökning.

4.2 Investeringsutgifter

Återbruk 2.0 genomförs inom de budgetramar som fastläggs av direktionen för Vafabmiljö.

I tabell 3 nedan beskrivs och sammanställs investeringsutgifterna för:

- Nya återbruk
- Utökning/omvandling av befintliga återbruk
- Åtgärds- och reinvesteringsbehov på befintliga återbruk
- Införande av Återbruk 2.0-konceptet på befintliga och nya återbruk
- Nya tjänster inom Återbruk 2.0: Återbrukspunkt och Miniåterbruk

Följande förutsättningar gäller för beräkning av investeringsutgifter:

- Samtliga kostnader redovisas exklusive moms.
- För befintliga behov och nyanskaffningar är investeringsnivåerna uppskattade.
- Investering i ett nytt återbruk sker inom samma kalenderår. Undantag görs för nytt återbruk i Hallstahammar som planeras byggas i närtid, 2024–2025, vilket innebär att 25% av kostnaden budgeteras 2024 och 75% under 2025, se tabell 4.
- Årlig uppräkningsindex har antagits till 2%.

4.2.1 Nya återbruk

Uppskattning av investeringsutgift som legat till grund för beräkning av kostnad för nya återbruk redovisas i tabell 1. Uppgiften gäller för 2024 och utifrån detta redovisas investeringsutgifter för senare år med en indexuppräkningsindex om 2%.

Tabell 2. Investeringsutgift nya återbruk.

Nytt återbruk, yta om	Investeringsutgift 2024, mnkr
1 ha (10 000 m ²)	21
2 ha (20 000 m ²)	36
3 ha (30 000 m ²)	50

4.2.2 Total investering och tidplan Återbruk 2.0

Investeringsutgifter för nya återbruk i Hallstahammar, Surahammar, Arboga, Enköping, Fagersta/Norberg samt tre nya återbruk inom Västerås stad har antagits till totalt 356 mnkr, se tabell 3 och 4. För Västerås pågår utredningsarbete huruvida det istället för att bygga nya återbruk i västra och östra Västerås för cirka 108 mnkr, istället går att utöka befintliga återbruken Bäckby och Hälla till en alternativ kostnad om 15 mnkr och bygga nya återbruk i ett senare skede. Därav finns en osäkerhet i investeringsutgifterna och långtidsprognosen, se tabell 4. En anpassning av Återbruket Ängsgärdet till citynära anläggning beräknas kosta cirka 10 mnkr.

Åtgärdsbehoven uppgår för perioden till ca 78 mnkr vilket avser renovering av byggnader, omasfalteringar, förbättrad belysning, ramper, infarter samt inköp av behållare, utrustning, maskiner med mera. Införande av distansbemanning på återbruken uppgår till cirka 10 mnkr. Införande av nya tjänster såsom miniåterbruk och återbrukspunkter till cirka 2 mnkr.

Det totala investeringsbehovet för projekt Återbruk 2.0 för perioden uppgår till 363-456 mnkr (ursprunglig plan 257 mnkr, varav då 4 nya återbruk).

Tabell 3. Sammanfattande tabell, investeringsutgifter Återbruk 2.0.

Investeringsutgifter 2024–2033	Investeringsutgift, mnkr
Nya återbruk: Hallstahammar, Surahammar, Arboga, Enköping, Fagersta/Norberg	192
Eventuellt nya återbruk i Västerås: västra, östra, norra	164 (53+55+56)
Eventuell utökning av befintliga återbruk i Västerås: Bäckby och Hälla	15
Anpassning Ängsgärdet	10
Åtgärdsbehov på befintliga återbruk och införande av konceptet på återbruken	78
Införande av distansbemanning	10
Nya tjänster inom Återbruk 2.0: Miniåterbruk, 2 st Återbrukspunkt, 5 st	2
Alternativ med 3 nya återbruk i Västerås	456⁴
Alternativ med 1 nytt återbruk i norra Västerås samt utökning av Bäckby och Hälla	363⁴

⁴ Utredning och dialog med staden pågår därför visas möjligheter till utökning och/eller nyetablering.

4.3 Driftkostnader

Uppförande av nya återbruk innebär ökade investeringar vilket i sin tur innebär ökade avskrivningar som påverkar driftkostnaderna. Beroende på hur många nya återbruk som anläggs och när i tiden så påverkas driftkostnaderna. Generellt gäller att genomsnittlig avskrivningstid är 15 år för ett återbruk. Det innebär att kostnader för avskrivning av ett nytt återbruk om 2 ha är cirka 2,5 mnkr/år och för 3 ha cirka 3,5 mnkr/år.

Antalet medarbetare avses inte förändras eller påverkas då befintliga återbruk ersätts med nya eller ökas ytmässigt.

Driftkostnader för avveckling och återställning av återbruk samt för Miniåterbruk och Återbrukspunkter redovisas i tabell 5. Följande gäller för beräkning av dessa:

- Avetablering av återbruk och eventuell sanering av mark ingår i driftkostnader. Dessa kostnadsuppgifter är osäkra och är grovt uppskattade.
- För infrastruktur och utrustning på återbruk som avvecklas är restvärdet ej inräknat. En specifikation av eventuella restvärden finns framtagna och uppdateras vid behov.

4.4 Finansiering

Investerings- samt driftkostnader finansieras av taxekollektivet genom avfallstaxan samt genom intäkter från företagskunder som använder återbruken. I avfallstaxan ingår kapitalkostnader som avser avskrivningar och räntor från eventuella lån.

Tabell 4. Investeringsutgifter Återbruk 2.0 för perioden 2024–2033.

Investeringsutgifter Återbruk 2.0			Budget	Plan 2025-2026		Långtidsprognos 2027-2033							
mnkr			2024	2025	2026	2027	2028	2029	2030	2031	2032	2033	Totalt
Nya återbruk	Kommentar	Storlek m²											
Hallstahammar	25% 2024= 9 mnkr, 75% 2025= 27 mnkr	20 000	9	27									36
Arboga		20 000			37								37
Surahammar		10 000				22							22
Enköping		30 000					54						54
Fagersta/Norberg		20 000										43	43
Västerås:													
Västra Västerås		30 000								53			53
Östra Västerås		30 000									55		55
Norra Västerås		30 000							56				56
Summa			9	27	37	22	54	0	56	53	55	43	356
Utökning/omvandling befintliga återbruk	Kommentar												
Utökning av återbrukets yta och verksamhet	Bäckby					9,0							9,0
Utökning av återbrukets yta och verksamhet	Hälla					6,0							6,0
Omvandla till citynära	Ångsgärdet						9,5						9,5
Summa			0	0	0	15	10	0	0	0	0	0	25
Åtgärds- och reinvesteringsbehov befintliga återbruk													
Byggnader och mark			3,0	3,1	3,1	3,2	3,3	3,4	3,5	3,6	3,7	3,8	33,7
Behållare, utrustning och maskiner			4,0	4,1	4,2	4,3	4,4	4,5	4,6	4,7	4,8	4,9	44,5
Summa			7	7	7	8	8	8	8	8	9	9	78
Koncept Återbruk 2.0	Kommentar												
Gestaltungs- och skyltprojekt	Färdigställs under 2023 inklusive kostnader												0,0
Distansbemannat	Planeras under 2023-24			1,0	1,0	1,0	1,1	1,1	1,1	1,1	1,1	1,2	9,8
Miniåterbruk	2 st á 1 000 tkr, avskrivning 10 år				1,0					1,0			2,0
Återbrukspunkter	5 st á 20 tkr, avskrivning 10 år				0,1								0,1
Summa				1	2	1	1	1	1	2	1	1	12
Totala investeringsutgifter: alternativ 3 nya återbruk i Västerås			16	35	46	30	72	9	66	63	65	53	456
Totala investeringsutgifter: alternativ 1 nytt återbruk i norra Västerås samt utökning av Bäckby och Hälla			16	35	46	45	72	9	66	10	10	53	363

Tabell 5. Uppskattade tillkommande driftkostnader vid avveckling och återställning av återbruk samt för Miniåterbruk och Återbrukspunkter.

Tillkommande driftkostnader Återbruk 2.0													
mnkr		2024	2025	2026	2027	2028	2029	2030	2031	2032	2033	Totalt	
Verksamhet avslutas, återställning	Kommentar												
Skultuna						0,3						0,3	
Arboga					1,0							1,0	
Bäckby						1,0						1,0	
Trångfors/Hallstahammar	inkl marksaneringklart senast mars 2028				3,0							3,0	
Surahammar						0,5						0,5	
Enköping							2,0					2,0	
Hälla								1,0				1,0	
Stenby	senast 2030							1,0				1,0	
Gryta								0,1				0,1	
Koncept 2.0													
Miniåterbruk	750 tkr/år, främst personalkostnader			0,85	0,85	0,85	0,85	0,85	1,70	1,70	1,70	9,4	
Återbrukspunkter	50% av inv.kostnad samt avskrivning			0,06	0,06	0,06	0,06	0,06	0,06	0,06	0,06	0,5	
Summa tillkommande driftkostnader				0,9	4,9	2,7	2,9	3,0	1,8	1,8	1,8	20	

Bilaga 1 Nulägesbeskrivning återbruken

Arrendeavtal

Nedan presenteras arrendeavtalen samt yta för återbruken. Generellt arrenderar Vafabmiljö marken av respektive kommun eller privata markägare där återbruket är beläget, förutom för återbruket Trångfors i Hallstahammar där Vafabmiljö äger marken.

Majoriteten av arrendeavtalen förnyas genom en förlängningstid som varierar mellan 1–5 år i taget, med en uppsägningstid om 6–12 månader, se tabell 1 nedan. För återbruken i Köping, Stenby och Surahammar har arrendeavtalen ett slutdatum.

Generellt gäller att Vafabmiljö kan säga upp arrendeavtalen. Detta gäller ej återbruken i Köping och Surahammar. För dessa finns ingen uppsägningsklausul/förlängningsmöjlighet utan avtalen upphör att gälla 2026 respektive 2050 då marken ska återställas enligt kontrakten. Det är därför mycket viktigt att arrendeavtalet avseende återbruket i Köping omförhandlas i god tid med arrendatorn Strö Gård.

Två av återbruken är ligger på avfallsstationerna Sänkmossens avfallsstation i Fagersta samt Gryta avfallsstation i Västerås. Arrendeavtalen gäller för avfallsstationen som helhet.

Tabell 1. Arrendeavtal återbruken.

Återbruket	Yta (m ²)	Arrendeavtal där förlängningstid gäller (uppsägningstid)	Marken ägs av	Kommentar
Arboga	6 400	Förlängning 1 år i taget (9 månader)	Kommunen	
Enköping	9 550	Två avtal, samma villkor: Förlängning 1 år i taget (6 månader)	Kommunen samt ENA Energi AB (kommunalt bolag)	ÅVC Enköpings yta är delad i två arrenden varav endast en mindre yta tillhör Enköpings kommun, medan huvuddelen ägs av ENA Energi AB.
Heby	5 450	Förlängning 1 år i taget (6 månader)	Kommunen	
Norberg	4 000	Förlängning 1 år i taget (6 månader)	NVK, Norra Västmanlands kommunalförbund	
Sala	16 800	Förlängning 1 år i taget (6 månader)	Kommunen	
Ängsgärdet, Västerås	6 900	Förlängning 1 år i taget (9 månader)	Kommunen	
Bäckby, Västerås	7 800	Förlängning 3 år i taget (12 månader)	Kommunen	
Kungsör	6 450	Förlängning 3 år i taget (6 månader)	Kommunen	
Hälla, Västerås	8 300	Förlängning 3 år i taget (12 månader)	Kommunen	

Skinnskatteberg	6 500	Förlängning 1 år i taget (6 månader)	Privat markägare: Klockargårdens företagsby AB	Markområdet ska återställas när arrendeavtalet upphör.
Skultuna, Västerås	2 200	Förlängning 3 år i taget (12 månader)	Privat markägare: Skultuna fastigheter AB	Markområdet ska återställas när arrendeavtalet upphör.
Östervåla, Heby	2 500	Förlängning 5 år i taget (12 månader)	Kommunen	
Återbruket	Yta (m²)	Arrendeavtal med slutdatum	Marken ägs av	Kommentar
Köping	14 500	Gäller 2017-01-01 tom 2026-12-31.	Privat markägare: Strö Gård	Marken ska återställas till jordbruksmark om inte nytt avtal upprättas.
Stenby, Västerås	7 600	Gäller 2020-10-01 tom 2030-09-30.	Privat markägare: Power Gate Property AB	Hyresgästen har en option att avsluta hyresavtalet efter 5 år. Om hyresgästen väljer att nyttja sin option och avsluta avtalet efter 5 år från och med avtalets gällande skall detta meddelas hyresvärden senast 12 månader före datumet för det förtida frånträddandet.
Surahammar	2 000	Gäller 2002-01-01 tom 2050-12-31.	Kommunen äger all mark vid återbruket. Surahammars Frakt (privat markägare) arrenderar en del av marken varför Vafabmiljö arrenderar viss del av marken av företaget.	Vid avslutat arrende ska marken återställas.
Mobila Återbruket		Arrendeavtal finns för de platser där motparten ej är en kommunal organisation. Redovisas ej i detalj här.		Vid uppställning på kommunägd mark finns inga arrendeavtal.
Återbruket	Yta (m²)	Vafabmiljö äger marken		
Hallstahammar	15 000	Vafabmiljö äger marken. Återbruket ska vara avvecklat senast 2028. Marken ska därefter säljas.		
Avfallsstation	Yta (m²)	Arrende	Marken ägs av	Kommentar
Återbruket Fagersta på Sänkmossens avfallsstation	3 500	Förlängning 5 år i taget (12 månader). Arrendeavtalet gäller för avfallsstationen.	Kommunen	En ny lokalisering utanför Sänkmossens avfallsanläggning kräver inte någon uppsägning av arrende.
Återbruket Gryta på Gryta avfallsstation	4 500	Förlängning 5 år i taget (12 månader). Arrendeavtalet gäller för avfallsstationen.	Kommunen	

Status befintliga Återbruk

Enligt beslut i direktionen i maj respektive november 2020 ska återbruken i Trångfors, Hallstahammar och Surahammar ersättas. Ett nytt återbruk kommer lokaliseras i Eriksberg i Hallstahammar. För Återbruket Surahammar och Återbruket Arboga pågår lokaliseringsutredningar för att hitta platser för nya återbruk.

Några av återbruken har återkommande problematik med buller. Bullervillkor anges i tillstånd (begränsningsgränsvärden) för återbruken i Enköping, Trångfors i Hallstahammar, Heby, Östervåla, Köping och Sala. För övriga återbruk kan bullervillkor i Naturvårdsverket vägledning 6538 Vägledning om industri- och annat verksamhetsbuller tillämpas. Detta är aktuellt för återbruken i Arboga, Fagersta, Kungsör, Norberg, Skinnskatteberg, Surahammar och samtliga återbruk i Västerås.

I listan nedan beskrivs återbrukens nuvarande status kortfattat. Återbruken är presenterade i bokstavsordning.

Återbruket Arboga

- Nuvarande återbruk ligger i anslutning till det kommunala reningsverket där planer sedan flertalet år finns på en utökning. Därav genomfördes en lokaliseringsutredning 2013. Dock togs inget beslut om ny plats och en ny lokaliseringsutredning genomförs för närvarande, 2023.
- Återbruket har ett underhållsbehov då det råder dåliga markförhållanden på platsen. Detta innebär att marken sätter sig och behöver asfalteras om, containrar lutar mot rampen etc. Återbrukets befintliga yta är 6 500 m² och det finns inte möjlighet att nyttja ytan optimalt. Återbruket behöver också en modernisering vilket blir aktuellt i och med Återbruk 2.0.
- Anläggningen är känd sedan länge för att vara underdimensionerad till antalet besökare och att köbildning sker.
- Besökare önskar utökad möjlighet att lämna material för återbruk samt en modernare anläggning.
- Anläggningens underhållsbehov kopplat med reningsverkets behov gör att både kommunen och Vafabmiljö ser ett behov av att hitta en ny plats för återbruket.

Återbruket Enköping

- Enköpings Återbruk har tillsammans med Återbruket Bäckby och Återbruket Ängsgärdet flest antal besökare.
- Det råder tillfredställande trafikflöde på anläggningen. Det finns en möjlighet att lämna enbart farligt avfall och trädgårdsavfall utan att behöva passera genom anläggningen, vilket är positivt ur trafiksynpunkt.
- Anläggningens yta behöver utökas och är idag otillräcklig även om den har flera utfarter och är strategiskt bra planerad. Behovet av utökning är kopplat till den stora mängden besök och logistiken för att omhänderta de stora avfallsmängderna på ett optimalt sätt.

- Anläggningen har ett åtgärdsbehov som omfattar utbyggnad av personal- samt FA-byggnad, breddning av ramp, belysning samt förbättrad dagvattenhantering.
- Återbruket har behov av en lokal dagvattenhantering på grund av förhöjda halter av förorenade ämnen i dagvattnet. Tillsynsmyndigheten har föreslagit att återbruket kan ansluta sig till Ena Energi för gemensam hantering av dagvattnet. Det har dock visats sig i kontakt med företaget att detta inte är möjligt.
- Idag körs tung trafik till viss del genom stadskärnan beroende varifrån trafiken kommer.
- Kommunen har exploateringsplaner i närheten av Återbruket i ett 10–15 årsperspektiv. Anläggningen skulle kunna utökas på närliggande befintlig fastighet men på sikt behöva flytta, beroende på planer för det närliggande värmeverket samt planerade bostäder i framtiden.
- Insamlingen kompletteras av Mobila Återbruket på fyra platser (Grillby, Fjärdhundra, Lillkyrka, Örsundsbro).

Återbruket Fagersta

- Återbruket är placerat på Vafabmiljös avfallsstation bredvid sluttäckt deponi och mellanlagringsytor. Placeringen är ej väl lokaliserat ur ett kundperspektiv då kunderna rör sig på sorteringsytor som hör till verksamheten istället för att vara avskilda.
- Anläggningens yta och utformning är undermålig till mängden besök. Ytan går ej att utöka utan att spränga berg.
- Mottagning för farligt avfall flyttades inom anläggningen under 2020 för att förbättra logistik och rörelser för kunder och medarbetare.
- Under 2024 planeras en ny våganordning på avfallsstationens yta som kommer ge negativ påverkan på Återbrukets trafiksituation.
- Transporter till och från anläggningen inklusive tung trafik måste köra förbi skola samt bostadsområde.

Återbruket Hallstahammar, Trångfors

- Anläggningen är ursprungligen en omlastningsstation för dåtidens hushållsavfall som har anpassats till återbruksverksamhet.
- Återbruket är uttjänt, ytan är inte optimalt disponerad och möjligheterna att förändra hanteringen är begränsade.
- Återbruket ligger inom skyddsområde för vattentäkt. Det innebär att det finns krav på dagvattenhanteringen på anläggningen som idag inte uppfylls.
- Återbruket uppfyller inte villkor i tillståndet utan omfattande investeringar i dagvattenhantering och bullerskydd.
- Återbruket ligger nära en bostadsfastighet, vilket främst innebär bullerproblematik.
- Verksamheten på återbruket överskrider bullerkrav i anläggningens tillstånd, trots genomförda förändringar av logistik och hantering på anläggningen.
- Beslut togs därför vid direktionsmötet i maj 2020 att anläggningen ska ersättas.

- Beslut om slutliga villkor i tillstånd till miljöfarlig verksamhet är meddelade under år 2023 för Återbruket Trångfors: verksamheten ska ha upphört inom 5 år om förbundet inte väljer att vidta omfattande åtgärder kopplat till dagvatten. Det innebär att återbruket ska vara avetablerat senast mars 2028. Vafabmiljö ska lämna in en återställningsplan till tillsynsmyndigheten dvs. kommunens miljö- och hälsoskyddsförvaltning.
- Vafabmiljö äger marken. Marken ska säljas när Återbruket avetableras.

Återbruket Heby

- Återbruket är välbesökt, speciellt av fritidshusägare. Relativt få företagsbesök.
- Den verksamma ytan är för liten, expansion är möjlig.

Återbruket Östervåla

- Återbrukets yta är otillräcklig, utformningen behöver ses över.
- Återbruket är välbesökt, speciellt av företagare.
- En större ökning har skett av insamlade mängder på återbruket under de senaste åren, 2010-2020.
- Det finns närboende men inga klagomål har inkommit.

Återbruket Kungsör

- Återbrukets ytor är tillräckliga men behöver disponeras om.
- Återbruket är anlagd på en gammal deponi som sluttäcktes på 70–80-talet. Grävning i området bör undvikas, då markarbete kräver anmälan till länsstyrelsen.
- På återbruket finns för närvarande en bullerproblematik kopplat till avfallstransporter utanför öppettider.

Återbruket Köping

- Anläggningen är välfungerande och har tillräcklig yta.
- Anläggningen har återkommande problem med översvämning vid kraftig nederbörd.
- Anläggningens arrendeavtal gäller till och med 2026, därefter ska marken återställas till jordbruksmark om inte avtalet omförhandlas.
- Under våren 2023 har en upprustning skett och koncept Återbruk 2.0 har applicerats på anläggningen i form av skyltning, färger, konstverk, linjemålning med mera.

Återbruket Norberg

- Återbruket har hög belastning med avseende på antal besök och har en undermålig utformning för verksamheten.
- Ytan är för liten till mängden besök och framtida behov av fler fraktioner.
- Det råder dåliga markförhållanden på platsen.
- Återbruket utsätts för regelbundna inbrott, varför säkerheten behöver förbättras. Återbruket är placerat i ett industriområde och ligger avsides.

Återbruket Sala

- På Återbruket finns ett tak över rampen som orsakar buller, främst för personalen på anläggningen, genom att trafikljud och ljud från rangering stängs inne under taket.
- Buller till omgivningen skapas främst från containerrangering och arbete med lastmaskiner.
- Närliggande bostäder har tidvis lämnat in bullerklagomål. Bulleråtgärder har genomförts, både ur arbetsmiljösynpunkt samt med avseende på omgivningen. Dock kvarstår viss bullerproblematik som är svår samt kostsam att åtgärda. En bullerutredning följdes upp under år 2023 som påvisade att åtgärder som genomförts resulterat i att gällande bullerkrav efterlevs. Dock så efterlevs villkoren med små marginaler vilket gör att det finns överhängande risker för framtida villkorsöverskridanden.
- Återbrukets framtida placering påverkas av exploateringsplaner i området. Kommunen avser utveckla området norr om Sala med bostäder i en framtid. Ett nytt bostadsområde planerades i anslutning till återbruket, detaljplan Norrängen, med cirka 150 lägenheter genom kommunens samarbete med BoKlok (IKEAs och Skanskas bostadsbyggbolag). Bygget av bostäder skulle påbörjas 2022 och inflyttning ske 2023–2024, dock är detta projekt pausat. Om nya närliggande bostäder upplever att återbruket orsakar olägenheter, exempelvis buller, kan Vafabmiljö bli ålagda att genomföra förbättringar. Nästa etapp av bostadsbyggandet planeras norr om Norrängen DP som då ligger ännu närmare återbruket. En dialog är inledd med kommunen som uppger att projekt Norrängen utgår från en samexistering med återbruket varför en flytt av återbruket i nuläget ej måste ske.
- Trafikverket har fattat beslut om att bygga en planskild järnvägs korsning samt gångbro i området. Tidplanen för planerad byggstart är okänd uppger Sala kommun, trolig tidpunkt är 2025–2026.
- Ett bussgarage med biogastankning ligger nära Återbruket, ca 50–100 meter.

Återbruket Skinnskatteberg

- Ytan är tillräcklig.
- Återbruket har behov av hårdgjorda ytor istället för som i dagsläget, enbart är grusad vilket inte uppfyller gällande krav.
- Återbruket är placerad på en gammal deponi. Vid eventuell ombyggnad måste denna tas i beaktning.

Återbruket Surahammar

- Beslut togs vid direktionmötet i november 2020 att anläggningen ska ersättas.
- Återbruket är ursprungligen ett temporärt Återbruk som med tiden permanentats. Återbruket ägdes tidigare av kommunen men övergick i regi av Vafabmiljö 2017.
- En del åtgärder har genomförts senaste åren såsom separering av besöks trafik och arbetsfordon samt förbättrad säkerhet vid sorteringen. Dock finns det fortsatta problem som behöver åtgärdas.
- En tillfällig personalbyggnad är uppförd under 2021 för att uppfylla akuta arbetsmiljökrav.
- Ytor för hantering behöver hårdgöras. I dagsläget är halva anläggningen hårdgjord, vilket medför att det saknas en kontrollerad dagvattenhantering.
- Anläggningen ligger nära ett vattenskyddsområde vilket innebär högre risk för kommande krav gällande separat hantering av dagvatten.
- Anläggningens spillvattentank är underdimensionerad och felaktigt placerad för säker tömning.
- Det finns generella problem med hela anläggningen så som otillräcklig yta för såväl kunder som verksamheten, marksättningar, platsbrist i byggnader samt bristfälliga logistiklösningar.
- Marken är arrenderad av Surahammars kommun och Surahammars Frakt gemensamt. Detta medför att vid en utbyggnation skulle arrendeavtalet behöva omförhandlas med två parter samt att det kan föreligga risk för detaljplaneändring.
- I en närliggande anläggning tillverkar Air Liquid vätgas och kvävgas. Anläggningen är en Sevesoanläggning. Vid en eventuell olycka på anläggningen visar spridningsberäkningar att Återbruket är inom en riskzon.
- Anläggningen ligger i ett industriområde till vilket allmänheten vanligtvis inte har tillträde.
- Återbruket kompletteras med risinlämning i Ramnäs och Virsbo.

Återbruken i Västerås

Återbruket Bäckby

- Återbruket har tillsammans med Ängsgärdet de högsta antalet besök av återbruken i Västerås. Återbruket tar också emot många kunder från grannkommunerna.
- Anläggningens yta är för liten och går ej att utveckla. Återbruket är underdimensionerat.
- Återbruket ligger på motsatt sidan E18 om Erikslund handelsplats och har därmed en ofördelaktig placering.
- Tidigare inkom bullerklagomål från närliggande bostäder men dessa har upphört efter bullerreducerande åtgärder genomförts.
- Återbruket behöver på sikt ersättas.

Återbruket Gryta

- Återbruket är en liten anläggning ytmässigt, som ej går att utöka.
- Öppettiderna på anläggningen är begränsade, mån-fre kl 07-16, vilket innebär att hushållen ej väljer Gryta i första hand.
- I genomförandeplanen från 2021 fanns planer på att utöka Återbruket Gryta. En markundersökning genomfördes 2023 som visar att den tänkta marken utgörs av deponi varför en utökning inte är aktuell.
- Ett behov finns av ny plats i samband med att arrendet för Återbruket Stenby löper ut 2030.

Återbruket Hälla

- Återbruket är en trång anläggning som är ej är optimalt utformad.
- Återbruket ligger intill handelsområdet på Hälla. Framtiden får visa på hur området avses utvecklas.
- Ett bullerklagomål har inkommit från närboende på andra sidan E18. Åtgärder har vidtagits och klagomålen upphörde.

Återbruket Skultuna

- Återbruket Skultuna är förbundets första återbruk, och byggdes som en pilotanläggning på 1990-talet. Anläggningen har nyligen genomgått vissa reinvesteringar i fastighetsunderhåll.
- Återbrukets yta är otillräcklig på så sätt att alla fraktioner som önskas erbjudas ej får plats.
- Anläggningens yta går ej att utöka, bland annat på grund av att det finns planer på att anlägga en genomfartsväg på Återbruket enligt villkor i arrendeavtalet.
- Det finns säkerhetsrisker kopplat till trafiksituationen på och vid återbruket och allvarliga incidenter har inträffat på anläggningen. Riskmoment kopplade till trafiksäkerhet förekommer vid mottagning av förpackningsmaterial samt kyl och frys/vitvaror. Det förekommer även risker för arbetsfordon och kundfordon då dessa delar på gemensam yta nedanför rampen.

Förbundets transporter till och från återbruket behöver genomföra omlastning på allmän väg på grund av otillräcklig yta på återbruket. Möjliga åtgärder saknas för att lösa problematiken då anläggningen ej går att utöka.

- Återbruket har eftersatt underhåll av utrymmen för hantering av farligt avfall och personalutrymmen.
- Återbruket har få besök och är därmed dyr i förhållande till antalet besökare.
- Diskussion pågår om att omvandla denna anläggning till enbart trädgårdsavfallsinlämning och sedan tillämpa Mobila Återbruket.

Återbruket Stenby

- Anläggningens yta är otillräcklig och mycket trafik råder på platsen.
- Återbruket har minskat i inlämnade mängder senaste tio åren, till exempel minskade mängder trädgårdsavfall. Besökare väljer att åka till andra anläggningar i stället.
- Den ursprungliga anläggningen för upptagningsområdet var Återbruket på Gryta. Dock behövde trafiken på den enda tillfartsvägen till anläggningen, Nyängsvägen, passera en förskola. Detta var skälet till att återbruket anlades i Stenby. Idag finns Returvägen som anslutande väg till Gryta och förskolan är nedlagd på Nyängsvägen, därav kvarstår inte längre problematiken.

Återbruket Ängsgärdet

- Ängsgärdet är ett av de återbruk som tar emot störst avfallsmängder och andel besökare.
- Många villaägare i Västerås besöker återbruket för att lämna trädgårdsavfall som lämnas snabbt och smidigt i betongfickor.
- Anläggningen är även välbesökt av företagare som snabbt vill bli av med sitt avfall.
- Det finns behov att minska avfallsmängderna avseende jord, sten och fyllnadsmassor och trädgårdsavfall på anläggningen då relativt stora mängder av dessa avfallsslag tas emot. Varianter av yrkestrafik från företag besöker anläggningen för att lämna dessa fraktioner i betongfickorna. Dessa fordon ska i stället besöka en avfallsstation.
- Återbruket är den enda citynära anläggningen i Vafabmiljö-regionen. Vafabmiljö kommer troligtvis inte kunna placera ett återbruk så citynära i framtiden då marken är attraktiv för exempelvis bostäder.
- Ett led i anpassning av anläggningen till en citynära anläggning kan vara att ändra logistiken och göra anpassningar så att anläggningen är mer lämpad för gångtrafikanter och cyklister i stället för lätta lastbilar. Återbruket är beläget i anslutning till stadsdelen Kopparlundens tidigare industriområden som nu utvecklas till område för bostäder och företag, Mälarpporten.